

ESTRATÈGIA D'IMPULS DE LA POLÍTICA ALIMENTÀRIA

2016 ————— 2019

Sobirania
alimentària

Producció
agroecològica

Circuits curts de
comercialització

Consum
responsable

Malbaratament
alimentari

Seguretat
alimentària



Ajuntament de
Barcelona

Economia
Cooperativa,
Social i Solidària
i Consum

Índex

01. Introducció	3
1.1. Origen	4
1.2. Procés.....	5
02. Cap a la sobirania alimentària	6
03. Contingut de l'Estratègia	8
3.1. Objectius	8
3.2. Àmbits temàtics	9
3.3. Marcs de referència municipal de les polítiques alimentàries.....	10
3.4. Altres referències	10
3.5. Accions.....	10
04. Pressupost	18
05. Seguiment i avaluació	19
06. Annexos	20
6.1. Carta per una sobirania alimentària des dels nostres municipis.....	20
6.2. Per una nova política socioeconòmica	24
6.3. Per saber-ne més	29

01

Introducció

El document que teniu a les mans és l'**Estratègia d'Impuls de la Política Alimentària** a la ciutat de Barcelona, que té com a objectiu impulsar una política alimentària adreçada cap a la sobirania alimentària, el consum responsable, la producció agroecològica, els circuits curts de comercialització i la presència del producte agroecològic i de proximitat als mercats municipals, al mateix temps que es garanteix la seguretat alimentària i es lluita contra el malbaratament d'aliments.

Anomenem **política alimentària** als aspectes polítics relacionats amb la producció, el control, la inspecció, la distribució i el consum d'aliments, així com la prevenció i la gestió dels residus que genera.

Sense agricultura no hi ha vida. No obstant això, l'actual sistema agroalimentari s'ha revelat incapaç d'alimentar la humanitat. Per aconseguir-ho necessitem noves polítiques orientades a anar guanyant sobirania alimentària i que parteixin de concebre l'alimentació com un dret, no com un negoci, com un nutrient i no com un objecte de consum.

Recordem que "sobirania alimentària" vol dir, segons la definició de La Vía Campesina, "el dret de cada poble a mantenir i desenvolupar els seus aliments, tenint en compte la diversitat cultural i productiva".

Els beneficis d'aconseguir-la són clars. Augmentaríem la biodiversitat i reduiríem el consum d'aigua, energia i sòl, a més de l'escalfament global. Pensem que el model agroalimentari actual és responsable d'entre un quart i un terç de les emissions mundials de gasos d'efecte hivernacle. Milloraríem la salut de la població i generariem molts més llocs de treball,

ja que està demostrat que substituint els productes alimentaris importats per la producció pròpia es creen milers de llocs de treball, més encara si es distribueixen mitjançant canals curts de comercialització (CCC) i s'adopta l'agricultura agroecològica, que demana més treball humà i més qualificat.

Aleshores, davant el model agroindustrial, globalitzat i malbaratador, quines polítiques públiques poden promoure l'agricultura camperola, la transició agroecològica, la relocalització de la producció i el consum alimentari responsable i saludable?

En la fase de producció, es tractaria de fomentar la producció agroecològica i de proximitat, i entre aquesta la urbana i periurbana. Allà on sigui possible convindria crear un parc agrari municipal. A Barcelona, s'han multiplicat els horts comunitaris, escolars i socials, en solars, parcs i jardins del municipi, dotant-los d'infraestructures municipals, adaptant normatives quan calgui i atribuint la gestió als col·lectius veïnals. Així mateix, convindria obrir línies de finançament, subvencions i desgravacions fiscals per a iniciatives de producció agroecològica i de proximitat, o de transició de l'agricultura convencional cap a l'agroecològica, etc.

En la fase de distribució, cal promoure els circuits curts de comercialització (del camp al plat), impulsant mercats de venda directa i fires pageses, i ajudant els grups de consum agroecològic que proliferen als barris de la ciutat, als quals cal facilitar espais de trobada i recursos i ajudar-los a regularitzar la seva situació, adaptant la normativa vigent (ocupació, espais públics, fiscalitat...) evitant usos fraudulents.

En la fase del consum, consistiria a millorar l'accés de la ciutadania als productes alimentaris de proximitat, agroecològics i de comerç just a tot arreu, des de Mercabarna fins als mercats municipals i als menjadors escolars. Tinguem present que canviar el model de gestió dels menjadors de les escoles per afavorir una altra alimentació resulta estratègic perquè, a més de promoure hàbits d'alimentació saludables i generar mercat per a la producció agroecològica i de proximitat, se sensibilitza les persones que seran futures consumidores i potser també productores.

En la prevenció i gestió de residus, es tracta de minimitzar els residus que provoca el sistema alimentari i de gestionar de manera adequada aquells que es generen inevitablement. La lluita contra el malbaratament alimentari és un dels principals àmbits de treball.

Pel que fa a la sensibilització, la difusió i la formació, significa engegar campanyes per difondre i sensibilitzar sobre els beneficis del consum alimentari responsable i saludable i dels canals curts de comercialització, de formar en la producció i el consum agroecològics, i d'habilitar canals de participació ciutadana on es defineixi l'estratègia alimentària municipal i se segueixi la seva implantació.

Finalment, però no menys important, cal seguir vetllant per la seguretat alimentària, amb el màxim nivell d'exigència.

1.1 ORIGEN

Atès que actualment la meitat de la població mundial viu en ciutats, la manera com s'alimenten les àrees urbanes resulta fonamental per configurar el sistema alimentari. Els sistemes de producció i d'accés als aliments que utilitzin les ciutats repercutiran a favor o en contra de problemes tan greus com la fam, la pobresa rural o el canvi climàtic. Conscients de tot això, a l'octubre del 2015, més de cent ciutats d'arreu del món van signar el **Pacte de Política Alimentària Urbana de Milà**, al qual es va adherir Barcelona.

El Pacte, que té el suport de la FAO i de Nacions Unides, implica un compromís per part dels governs d'aquestes ciutats per "desenvolupar sistemes alimentaris sostenibles, inclusivament, resilents, segurs i diversificats, per assegurar menjar sa i accessible en un marc d'acció basat en el dret humà a la salut i l'alimentació, amb la finalitat de reduir el malbaratament alimentari i preservar la biodiversitat i, al mateix temps, disminuir i adaptar-se als efectes dels canvis climàtics".

D'aquí ve que la ciutat de Barcelona es plantegi nous reptes en la gestió de la política alimentària. Inspiradora i instigadora, la **Carta per una sobirania alimentària des dels nostres municipis** és una proposta dels moviments socials formulada a Saragossa l'any 2014, en el marc del I Congrés Internacional d'Economia Social i Solidària, que ha servit tant per remarcar la necessitat de desenvolupar polítiques municipalistes com per orientar els primers passos

dels ajuntaments que, com el de Barcelona, han començat a plantejar-se la necessitat d'incidir d'una manera determinant en els circuits agroalimentaris.

1.2 PROCÉS

Aquests passos formals s'han començat a materialitzar amb la participació de Barcelona al projecte europeu **Food Smart Cities for Development**, a través d'una articulació entre l'Ajuntament de la ciutat i les organitzacions Revista Soberanía Alimentaria, Biodiversidad y Culturas i la Fundació GRAIN. El gruix d'aquest projecte ha consistit en la realització d'una sèrie de trobades, jornades i reunions de treball al llarg dels anys 2015 i 2016, en el marc del procés **Llaurant Barcelona**, les quals han permès consultar i debatre la situació del sistema agroalimentari metropolità amb una part important del moviment agroecològic local (productors, distribuïdors, comerciants, consumidors, activistes, etc.), representants dels petits comerciants de la ciutat i tècnics municipals de l'Àrea Metropolitana.

Aquest document recull el conjunt d'accions des d'on s'articula la política alimentària de l'Ajuntament de Barcelona, que comparteix els objectius amb els compromisos de la carta de Saragossa, **Carta per una sobirania alimentària des dels nostres municipis** (signada el 2014), i el **Pacte de Milà** (signat el 2015).

Moltes accions aquí recollides ja s'estan duent a terme; d'altres es poden impulsar des de diferents àmbits alhora, i és desitjable que sigui així. En aquesta fase, l'important és que l'Ajuntament de la ciutat s'orienti de manera decidida cap al desenvolupament local integral agroecològic i es posicioni com un agent socioeconòmic actiu, materialitzant el concepte del **bon viure** en les seves polítiques i donant

suport a les iniciatives de dinamització local agroecològica ja existents o en gestió.

El procés participat Llaurant Barcelona (www.llaurantbarcelona.info) ha estat molt ric. Destaquem la trobada del 6 de maig, les jornades **Construint Circuits de Sobirania Alimentària a Barcelona** del 27 i 28 de maig, i els grups de treball generats en la darrera fase del procés –Grup de Terres i Grup de CCC (circuitos curts de comercialització)–, així com els informes encarregats a diversos experts en incubadores, mercats de pagès i menjadors escolars, i la participació en aquests de l'Institut Municipal de Mercats de Barcelona i Mercabarna, juntament amb la informació proporcionada pels diferents departaments de l'Ajuntament implicats en temes alimentaris.

El diagnòstic és clar: necessitem impulsar una política alimentària que tingui com a objectiu assolir la sobirania alimentària. El potencial de consum agroecològic de la ciutat és enorme, però es troba ofegat per colls d'ampolla que afecten tant la producció metropolitana, encara molt insuficient, com la possibilitat d'articular circuits curts de comercialització (CCC) a la ciutat. Això ens duu a la necessitat de fer créixer alhora tant la producció com la distribució. Fent-ho no només millorarem la seguretat alimentària i la sostenibilitat de la ciutat, sinó que també generarem un efecte rèplica positiu sobre la resta del territori.

El concepte de **sistema alimentari favorable a la salut i a l'entorn** és molt nou. Es tracta d'una temàtica emergent arreu del món, tant als països rics com als pobres, tant a les comunitats rurals com a les grans aglomeracions urbanes.

La política alimentària cap a una sobirania alimentària demana temps, recursos i la mobilització de tots els actors locals i regionals. Així mateix, per aconseguir modificar un sistema d'aquest abast, resulta essencial que existeixi una col·laboració molt estreta entre el sector públic, el sector privat, els organismes oficials i la població en general.

Cada vegada més, la ciutadania desitja consumir aliments locals, regionals o productes de la zona. Per aquest motiu també, es considera adient apostar per unes polítiques alimentàries a la nostra ciutat que facilitin a la població accedir als productes de proximitat i ecològics.

02

Cap a la sobirania alimentària

Entenem per **sobirania alimentària** el dret dels pobles a determinar les polítiques agrícoles i alimentàries que els afecten: a tenir dret i accés a la terra, als recursos naturals, a poder alimentar-se de forma sana i saludable amb aliments lliures de transgènics, a protegir i a regular la producció i el comerç agrícola interior amb l'objectiu d'aconseguir un desenvolupament sostenible i la seguretat alimentària. Es tracta d'una estratègia per trencar amb les polítiques agrícoles neoliberals imposades per l'Organització Mundial del Comerç, el Banc Mundial i el Fons Monetari Internacional.

El concepte de sobirania alimentària el va promoure el moviment internacional camperol **La Vía Campesina** l'any 1996 a Roma en el marc de la Cimera Mundial de l'Alimentació de l'Organització de les Nacions Unides per a l'Alimentació i Agricultura (FAO). Actualment l'assumeix un ampli ventall de moviments socials (dones, consumidors, immigrants, pescadors...). La màxima expressió de la internacionalització d'aquest concepte i de la seva assumpció per una gran diversitat de col·lectius d'arreu del món va ser la trobada que va tenir lloc a Nyéléni (Mali), del 23 al 27 de febrer del 2007, amb el nom de **Fòrum per la Sobirania Alimentària**, i que va reunir centenars d'activistes de tot el món per discutir i proposar estratègies que avancesin en la defensa del dret a la sobirania alimentària.

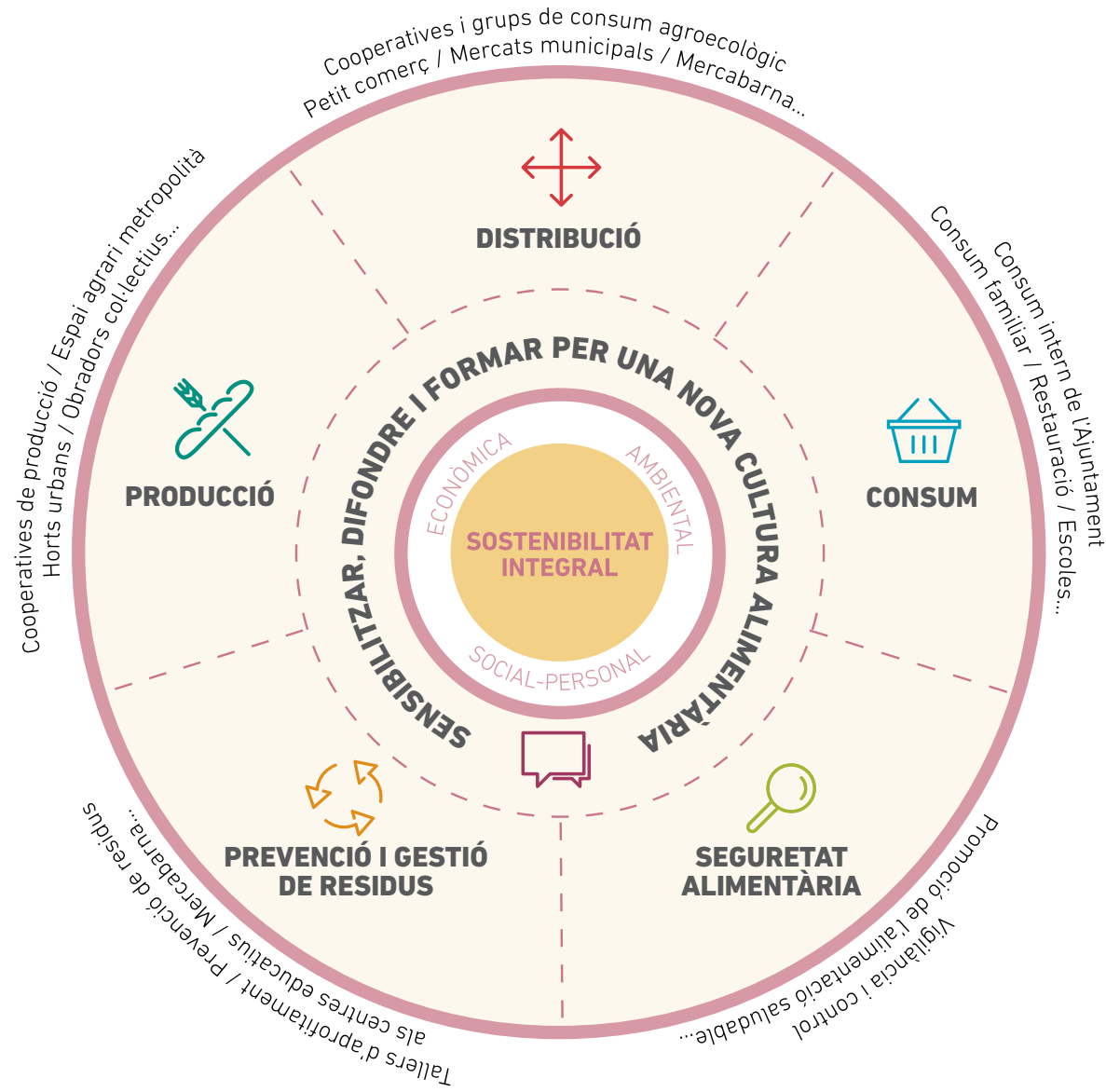
La sobirania alimentària fa referència a totes aquelles actuacions i polítiques vinculades a l'alimentació d'un determinat poble d'una manera sostenible (cultiu de productes alimentaris de manera natural, reaprofitament dels aliments, sensibilització de la ciutadania respecte als productes del territori, consum responsable dels aliments...).

La sobirania alimentària posa en valor els **productes de proximitat, ecològics i saludables** perquè contribueixin a millorar la qualitat de vida de la població i preservin el medi ambient. Es treballa i promou la cultura i els valors d'aquests productes alimentaris, ja que s'entén que són molt beneficiosos per a la ciutadania i per al conjunt del territori.

La sobirania alimentària fomenta el **circuit curt de la cadena alimentària** en què es tenen en compte i prenen rellevància i els diversos agents que la integren, és a dir, des de qui produeix i conrea en el territori fins a la població que consumeix aquests aliments.

En aquest sentit, la sobirania alimentària pretén afavorir l'economia i els mercats locals perquè tots els processos, des de la producció dels aliments fins al seu consum, segueixin criteris de sostenibilitat ambiental, econòmica i social.

CAP A LA SOBIRANIA ALIMENTÀRIA



03

Contingut de l'Estratègia

3.1

OBJECTIUS

Els objectius de l'Estratègia d'Impuls de la Política Alimentària són els següents:

- 1** Estendre la sobirania alimentària en la producció, la distribució i el consum.
- 2** Fomentar la producció agroecològica.
- 3** Fomentar els circuits curts de comercialització i la presència del producte agroecològic i de proximitat a la xarxa de mercats municipals.
- 4** Fomentar el consum responsable i lluitar contra el malbaratament alimentari.
- 5** Vetllar per la seguretat alimentària.

3.2 ÀMBITS TEMÀTICS

Partim de la necessitat d'abordar de forma holística el sistema alimentari del municipi, tenint en compte tant **les dimensions horitzontals** (medi ambient, salut, cultura, patrimoni, ocupació, igualtat, sensibilització, formació, etc.) com **les dimensions verticals** de la cadena (producció, transformació, emmagatzematge, distribució, transport, consum, prevenció i gestió de residus).

Per aquest motiu, la política alimentària proposada s'estructura en els sis àmbits temàtics següents:



PRODUCCIÓ

Es considera un dels principals processos econòmics, el mitjà a través del qual el treball humà crea riquesa. En aquest cas, consisteix en accions per impulsar i/o acompanyar projectes de producció agroecològica, preferentment d'economia social i solidària.



DISTRIBUCIÓ

És el circuit a través del qual els productors posen a la disposició dels consumidors (o usuaris finals) els productes perquè els adquireixin. El punt de partida del canal de distribució és el productor; el punt final o de destinació, el consumidor.



CONSUM

És l'ús de béns i serveis per satisfer les necessitats o els desitjos dels consumidors. Significa satisfer les necessitats presents o futures. Constitueix una activitat de tipus circular, ja que l'ésser humà produeix per consumir i el consum genera producció.



PREVENCIÓ I GESTIÓ DE RESIDUS

És la minimització dels residus generats pel sistema alimentari, molt greus, rellevants i diversos (des dels purins fins a l'emissió de gasos d'efecte hivernacle, passant pel malbaratament alimentari), així com la seva gestió adient.



SENSIBILITZACIÓ, DIFUSIÓ I FORMACIÓ

És el conjunt d'accions educatives, en un sentit ampli, necessàries per dur a terme els objectius vinculats als altres àmbits de la política alimentària.



SEGURETAT ALIMENTÀRIA

És la vigilància i el control de la cadena alimentària per minimitzar els possibles riscos per a la salut derivats de l'activitat dels operadors alimentaris de la ciutat, i la intervenció en casos d'alertes, toxiinfeccions alimentàries i denúncies que fa arribar la ciutadania relacionades amb productes i establiments alimentaris.

3.3

MARCS DE REFERÈNCIA MUNICIPALS DE LES POLÍTIQUES ALIMENTÀRIES

Pla d'Impuls de l'Economia Social i Solidària 2016-2019

Estratègia d'Impuls del Consum Responsable 2016-2019

Mesura de Govern: Suport i impuls del sector de la restauració de Barcelona

Pla de Prevenció de Residus 2015-2020

Programa Barcelona + Sostenible

Pla Estratègic de Mercats Municipals 2015-2020

Pla d'acció triennal de Mercabarna 2015-2017

Instruccions municipals de compra pública amb clàusules socials i mediambientals

Pla d'Actuació de Drets Socials i Serveis Socials

Pla de Treball de Direcció de Comerç

Mesura de govern d'impuls de la salut comunitària 2015-2019

Pla Especial de Protecció del Parc Natural de la Serra de Collserola

Plans de desenvolupament econòmic de Barcelona Activa

3.4

ALTRES REFERÈNCIES

Estudi "Bones pràctiques nacionals en l'àmbit de l'alimentació".

http://ajuntament.barcelona.cat/omic/sites/default/files/treball_didentificacio_de_potencials_bones_practiques_internacionals_en_lambit_de_la_sobirania_alimentaria.pdf

Estudi "Bones pràctiques internacionals en l'àmbit de l'alimentació".

http://ajuntament.barcelona.cat/omic/sites/default/files/treball_bones_practiques_nacionals_versio_final.pdf

3.5

ACCIONS

Les accions són la plasmació concreta dels objectius estratègics del Pla, agrupades pels àmbits temàtics.



PRODUCCIÓ

ACCIÓ	DEPARTAMENT	2016	2017	2018	2019
Donar suport a iniciatives que promoguin els bancs de terres per tal de facilitar l'accés i/o l'intercanvi perquè tinguin un ús agrari	ECSSiC				
Impulsar i difondre bancs de llavors de varietats locals	ECSSiC				
Donar suport a obradors col·lectius polivalents per fomentar la creació de petites empreses d'economia social i solidària (ESS) en l'àmbit de l'elaboració i la transformació alimentàries	ECSSiC				
Facilitar l'accés al finançament d'iniciatives de producció agroecològica d'economia social i solidària	ECSSiC				
Fomentar horts urbans amb l'objectiu d'impulsar un canvi de consciència i afavorir l'autoconsum amb paràmetres de qualitat i seguretat alimentària i horts privats del Pla Buits. Fer un programa d'assessorament a les escoles per fer horts	ECOLOGIA URBANA				
Promoure formes de ramaderia urbana comercialitzable al Parc Natural de la Serra de Collserola	PARC NATURAL DE LA SERRA DE COLLSEROLA				
Ampliar la pràctica de l'agricultura urbana i augmentar la producció d'aliments de manera ecològica, en l'entorn urbà i periurbà	DIRECCIÓ D'ESPais VERDS i BIODIVERSITAT conjuntament amb GERÈNCIA DE DRETS SOCIALS				
Establir l'Espai Agrari Metropolità com un actiu territorial estratègic dins del planejament urbanístic de l'AMB. Empoderar i dotar de competències les estructures existents	AMB				
Impulsar la incorporació de nous perfils laborals agroecològics dins els plans de formació i ocupacionals de Barcelona Activa i els districtes	BCN ACTIVA / ECSSiC				
Fer diagnosi tècnica, estudi de mapatge i identificació de sòls agraris en desús o requalificables	AMB				
Fer diagnosi tècnica del sistema alimentari de la Regió Metropolitana de Barcelona	PLA ESTRATÈGIC METROPOLITÀ DE BARCELONA				
Publicar les guies "Terrats vius i cobertes verdes" i "L'hort i el jardí a les balcones i a les terrasses de les escoles"	ECOLOGIA URBANA				
Publicar el llibre "Masies i vida rural a Collserola"	PARC NATURAL DE LA SERRA DE COLLSEROLA				

ECSSiC: Comissionat d'Economia Cooperativa Social i Solidària i Consum



DISTRIBUCIÓ

ACCIÓ	DEPARTAMENT	2016	2017	2018	2019
Impulsar el "Projecte Tractor Barcelona Garantia Social". Garantir la cobertura de les necessitats alimentàries essencials de la població tot afavorint la producció de proximitat i els circuits curts	GERÈNCIA DE DRETS SOCIALS				
Introduir producte de proximitat, agroecològic i de comerç just a les màquines expenedores de les oficines i els equipaments municipals, com també als serveis de càtering	ECSSiC				
Donar suport als projectes que potencïn la presència de productes ecològics en els menjadors escolars	ECSSiC				
Potenciar la dinamització dels mercats municipals i del comerç de proximitat i altres formats de venda directa o canals curts de comercialització, amb criteris de producte de proximitat, ecològics i amb paràmetres de consum responsable.	MERCATS / COMERÇ / ECSSiC				
Analitzar les possibilitats i limitacions per a la venda directa i la manufactura alimentària i la seva comercialització a Barcelona	ECSSiC				
Analitzar les potencialitats del desenvolupament de cuines comunitàries per valorar possible suport.	ECSSiC				
Estudiar la viabilitat de nous models de distribució que fomentin la producció agroecològica	ECSSiC				
Facilitar l'accés a aliments saludables en els grups socials amb menys recursos des de l'àmbit normatiu, els incentius o la reorientació dels programes existents d'ajuts alimentaris	SALUT I AGÈNCIA DE SALUT PÚBLICA				
Ampliar les instal·lacions que Mercabarna cedeix al Banc d'Aliments, millorant les condicions sanitàries amb l'Agència de Salut Pública de Barcelona, que permetin millorar la zona de triatge i la capacitat d'emmagatzemament del producte fresc (2016: 1.300.000 kg)	MERCABARNA I AGÈNCIA DE SALUT PÚBLICA				
Fer obres de millora de les instal·lacions de venda de 30 productors locals ubicats a l'entrada del Mercat de la Fruita i millorar la zona de venda de l'àrea de les cooperatives agràries	MERCABARNA				
Fer una campanya d'identificació i senyalització de tots els espais on es comercialitzen productes de proximitat, així com identificar els productes propis al mateix punt de venda	MERCABARNA				
Fer un projecte per a la venda específica de productes ecològics (Obra de construcció del Pavelló Eco)	MERCABARNA				
Donar continuïtat a la Fira de Nadal de Consum Responsable a la plaça de Catalunya	ECSSiC				
Dur a terme la campanya Mercats Verds per promoure la venda i el consum de producte de proximitat i ecològic, així com bones pràctiques mediambientals	IMMB				

ECSSiC: Comissionat d'Economia Cooperativa Social i Solidària i Consum



CONSUM

ACCIÓ	DEPARTAMENT	2016	2017	2018	2019
Promoure les campanyes d'aprofitament del menjar als mercats	IMMB				
Fomentar els aliments agroecològics en esdeveniments esportius i culturals	ECSSiC				
Impulsar el treball amb la comunitat/districte/Bcn Activa de desenvolupament econòmic local per promoure les botigues de queviures	BCN ACTIVA / ECSSiC				
Vetllar pel compliment de la Instrucció Tècnica en els processos de contractació/compra pública de l'Ajuntament, per a l'aplicació de criteris de sostenibilitat en els serveis d'alimentació.	ECOLOGIA URBANA				
Impulsar campanyes de visibilització per connectar el món de la restauració local i el producte de proximitat i de qualitat. Impulsar la campanya Remenja'mmm per normalitzar entre els clients de la restauració l'hàbit d'emportar-se el menjar i la beguda que no hagin acabat. Elaborar un estudi de prevenció de residus als restaurants programa/campanya "Menja't el plat a casa".	MERCATS / COMERÇ / ECOLOGIA URBANA				
Impulsar el programa "Embolcalls més sostenibles i Esmorzars més saludables a les escoles"	ECOLOGIA URBANA				
Implicar els hotels en campanyes contra el malbaratament alimentari. Campanya "Barcelona comparteix el Menjar"	ECOLOGIA URBANA				
Impulsar projectes socioeducatius per fomentar el canvi de valors i actituds en l'àmbit escolar, cap a una sostenibilitat ambiental, social i econòmica. Projecte "Transformem el valor dels aliments: innovació en el circuit alimentari ecològic"	JUSTÍCIA GLOBAL I COOPERACIÓ INTERNACIONAL				
Impulsar el projecte Pont Alimentari per crear una xarxa d'aprofitament dels excedents alimentaris procedents d'empreses de càtering i restauració. Impulsar el projecte Curt Circuit: revaloritzar i fer sostenible la vida camperola des de la participació ciutadana. Impulsar el projecte "Enfortint propostes a favor d'un consum crític a Barcelona en un context de crisi"	ECOLOGIA URBANA / JUSTÍCIA GLOBAL I COOPERACIÓ INTERNACIONAL				
Donar suport a la proposta de Barcelona Vegfriendly. Promoure la cultura vegetariana i vegana de la ciutat com a opció alimentària	ECSSiC				



PREVENCIÓ I GESTIÓ DE RESIDUS

ACCIÓ	DEPARTAMENT	2016	2017	2018	2019
Dur a terme el projecte a les escoles “Ens ho mengem tot” per sensibilitzar i fer l'acció de comunicació “Som gent de profit” per conscienciar sobre el malbaratament alimentari	ECOLOGIA URBANA/NETEJA I RESIDUS				
Organitzar tallers de cuina d'aprofitament a centres cívics i mercats, taller per reduir els residus a casa: “Recuina, Repensa i no tiris res”, donar suport a l'organització de “Dinars de sobrants” i a més editar i distribuir un pòster amb consells pràctics per actuar contra el malbaratament	ECOLOGIA URBANA/NETEJA I RESIDUS				
Donar suport a la iniciatives contra el malbaratament alimentari i accions solidàries: Projectes Nevera Solidària de l'Ateneu de l'Harmonia de Sant Andreu, Compartint Taula, etc.	ECOLOGIA URBANA				
Donar suport al projecte Life presentat per la ciutat de Londres sobre el malbaratament alimentari i els hàbits alimentaris saludables	IMMB / NETEJA I RESIDUS				
Dur a terme el programa per evitar el malbaratament alimentari en col·laboració amb la UAB i la Plataforma d'Aprofitament Alimentari per reduir el malbaratament dintre de Mercabarna	MERCABARNA				
Dur a terme un pla de prevenció de residus als centres educatius	ECOLOGIA URBANA/NETEJA I RESIDUS				



SENSIBILITZACIÓ I FORMACIÓ

ACCIÓ	DEPARTAMENT	2016	2017	2018	2019
Editar un mapa de bones pràctiques agroecològiques de la ciutat	ECSSiC				
Valorar la participació de Barcelona en les xarxes agroecològiques nacionals i internacionals	DIPLOMÀCIA DE CIUTATS				
Ampliar les intervencions comunitàries per promoure l'alimentació saludable i l'activitat física als barris amb una renda familiar disponible per sota de la mitjana en el marc del programa Barcelona Salut als Barris	SALUT				
Mantenir el Mapa Barcelona + Sostenible	ECOLOGIA URBANA				
Impulsar campanyes de sensibilització i educació, vincular els valors de l'agroecologia per afavorir una millor nutrició. Ex: programa educatiu "Mengem sa, mengem de mercat", que inclou material didàctic i visites monotoritzades al mercat. Impulsar el programa "Mercats i barri", campanyes infantils com "5 al dia" per a fruites i verdures (per promoure el consum de fruites i verdures) i "Creix amb el peix" (per promoure el consum de peix). Impulsar també l'activitat "El peix al Plat" i els programes a les escoles "Creixem sans" i "Creixem més sans".	IMMB- MERCABARNA- ECOLOGIA URBANA- SALUT- AGÈNCIA SALUT PÚBLICA- JUSTÍCIA GLOBAL I COOP. INTERNACIONAL- ECSSiC				
Impulsar programes de formació en dinamització agroecològica i sobirania alimentària de funcionaris municipals i d'altres administracions de l'àmbit metropolità	AMB				
Impulsar un projecte tecnològic per crear un canal digital que vinculi producte de mercat, traçabilitat, propietats, dietes i receptes de cuina	IMMB				



SENSIBILITZACIÓ I FORMACIÓ

ACCIÓ	DEPARTAMENT	2016	2017	2018	2019
Impulsar un projecte per vincular les recomanacions alimentàries dels metges de família	IMMB				
Dur a terme tallers d'alimentació saludable i cuina col·lectiva adreçats a poblacions amb pocs recursos econòmics: "Fem més amb menys" a Roquetes i "Endavant!" al Bon Pastor. Noves intervencions a Baró de Viver i Besòs-Maresme	SALUT I AGÈNCIA DE SALUT PÚBLICA				
Impulsar el programa Office Saludable adreçat als treballadors/es municipals amb consells saludables a l'office	SALUT I AGÈNCIA DE SALUT PÚBLICA				
Organitzar un Campus d'estiu de Mercabarna per promoure els bons hàbits alimentaris	MERCABARNA				
Organitzar unes jornades sobre temes d'interès relacionats amb l'alimentació (al·lèrgies, intoleràncies alimentàries...)	MERCABARNA				
Publicar la Guia d'Educació Ambiental: "Pensa, Compra, Cuina, Menja, el menjar no es llença".	ECOLOGIA URBANA				
Donar suport al Dia mundial de l'alimentació per visualitzar les accions relacionades amb l'alimentació i la sostenibilitat urbana	ECOLOGIA URBANA				
Organitzar el programa de visites "Aliments per a una ciutat"	MERCABARNA				
Instituir els premis que reconeguin la sobirania alimentària per contribuir a visibilitzar i donar suport a iniciatives ciutadanes que promoguin la construcció de circuits agroecològics i que s'emmarquin en una visió holística del sistema alimentari de Barcelona	ECSSiC				



SEGURETAT ALIMENTÀRIA

ACCIÓ	DEPARTAMENT	2016	2017	2018	2019
Dur a terme les tasques de vigilància i control d'aliments i establiments alimentaris	SALUT I AGÈNCIA DE SALUT PÚBLICA				

04 Pressupost

PRESSUPOST DE DESPESA CORRENT

	2016	2017	2018	2019	TOTAL
Producció	62.500,00 €	190.833,00 €	190.833,00 €	90.834,00 €	535.000,00 €
Distribució	185.000,00 €	2.042.274,29 €	1.950.000,00 €	2.134.548,58 €	6.311.822,87 €
Consum	17.500,00 €	172.043,17 €	167.043,17 €	72.043,18 €	428.629,52 €
Prevençió i gestió de residus	37.500,00 €	39.000,00 €	46.500,00 €	42.000,00 €	165.000,00 €
Sensibilització i formació	210.000,00 €	485.000,00 €	245.000,00 €	100.000,00 €	1.040.000,00 €
Seguretat alimentària	454.246,55 €	960.000,00 €	1.255.000,00 €	347.739,66 €	3.016.986,21 €
TOTAL DESPESA CORRENT	966.746,55 €	3.889.150,46 €	3.854.376,17 €	2.787.165,42 €	11.497.438,60 €

PRESSUPOST D'INVERSIONS

Ampliar de les instal·lacions que Mercabarna cedeix al Banc d'Aliments.		50.500,00 €			50.500,00 €
Fer obres de millora de les instal·lacions productors locals a la zona de vendes de cooperatives agràries.	101.000,00 €	270.000,00 €			371.000,00 €
Elaborar un projecte per a la venda específica de productes ecològics (obra de construcció del Pavelló Eco).		375.000,00 €	775.000,00 €	100.000,00 €	1.250.000,00 €
Dur a terme el programa contra el malbaratament alimentari en col·laboració amb la UAB i la Plataforma d'Aprofitem els Aliments per reduir el malbaratament dins de Mercabarna.		498.000,00 €	1.700.000,00 €		2.198.000,00 €
TOTAL PRESSUPOST D'INVERSIONS	101.000,00 €	1.143.000,00 €	2.475.000,00 €	100.000,00 €	3.819.000,00 €

PRESSUPOST TOTAL

	1.067.746,55 €	5.032.150,46 €	6.329.346,17 €	2.887.165,42 €	15.316.438,60 €
--	-----------------------	-----------------------	-----------------------	-----------------------	------------------------

05

Seguiment i avaluació

El seguiment i l'avaluació es farà des de l'espai participat, per tal que hi siguin totes les àrees de l'Ajuntament i el Sector.

Per establir els criteris de seguiment i avaluació es tindran en compte els aspectes següents:

- Multiplicitat de fonts disponibles per a la determinació de necessitats de la política alimentària.
- Diversitat de necessitats i accions concretes segons el territori concret (barri/districte).
- Insuficiència de dades estadístiques relatives a aspectes concrets.
- Inexistència d'una política pública municipal anterior d'aquesta amplitud i, en conseqüència, manca de referents concrets anteriors.
- Impacte de polítiques públiques alimentàries d'altres administracions (Generalitat, AMB, Diputació de Barcelona, altres municipis i govern espanyol), que, a més, poden respondre a plantejaments estratègics i de contingut diferents.
- Molts dels objectius finals desitjables (creació d'ocupació, noves iniciatives...) es poden afavorir des de l'administració, però no depenen de l'acció directa de la política pública.

Aquests aspectes han determinat que el criteri de seguiment i avaluació no es plantegi a partir d'objectius quantitatius *ex ante* ni, de moment, específics per actuació. S'opta per un criteri d'avaluació

d'impacte. A partir de la concreció dels plans de treball anuals s'incorporaran allà on calgui, segons la naturalesa de l'acció, indicadors quantitatius més concrets.

El criteri d'avaluació d'impacte quedarà recollit en un informe final d'avaluació.

06

Annexos

6.1

CARTA PER UNA SOBIRANIA ALIMENTÀRIA DES DELS NOSTRES MUNICIPIS

Document elaborat en el marc del I Congrés Internacional d'Economia Social i Solidària, celebrat a Sagossa els dies 27, 28 i 29 de novembre de 2014, convocat per la Xarxa Estatal d'Economia Social i Solidària, en una taula de treball formada per entitats, xarxes i agents polítics i socials amb àmplia experiència en l'àmbit de la sobirania alimentària.

PER QUÈ CAL SEMBRAR LA REVOLTA

Vivim temps de barbàrie. Les polítiques neoliberals i les elits que les impulsen provoquen marginació social, empobriment econòmic i polític i destrucció de pobles, cultures, paisatges i mitjans de subsistència. No tenim espai —ni el volem cedir— per descriure tantes atrocitats. Perquè també són temps d'un nou protagonisme social, que, de forma generosa i conscient, està sembrant revoltes. Revoltes diverses i interconnectades que coincideixen a situar la cura per la vida en el centre dels nostres valors i per tant, de les nostres pràctiques. Revoltes que s'encomanen per proximitat, que entusiasmen perquè es basen en el bé comú, que trenquen, des de baix, amb aquest món impossible.

A través d'aquestes revoltes aprenem a bastir zones lliures de capitalisme i patriarcat mitjançant la cooperació, el suport mutu, la igualtat i el respecte per una natura de la qual formem part. No hi tenen cabuda les economies pensades des de la lògica de l'acumulació sinó les economies socials i solidàries. Aquí no s'entén l'alimentació, i per tant l'agricultura, com un negoci; aquí pensem agricultures que sostinguin la nostra vida i la dels territoris.

PER UN MUNICIPALISME TRANSFORMADOR

Els qui defensem aquests principis, creiem en un municipalisme transformador, que amplii l'autogovern i la participació dins i fora de les actuals institucions, que pot i ha de donar suport a la transició des d'un model d'agricultura capitalista i d'alimentació globalitzada cap a la sobirania alimentària, partint de la revalorització dels criteris socials, ambientals i de proximitat.

Defensem els espais locals (municipals) com a llocs de transformació per impulsar, des de la base, experiències que condueixin a la sobirania alimentària.

De cara a les pròximes eleccions municipals, presentem un conjunt de propostes i reflexions sobre la forma com abordar, en l'entorn local, actuacions encaminades a impulsar la sobirania alimentària, formulades en els diferents àmbits on es plantegen objectius i propostes per assolir-la. No hi ha receptes. Es tracta d'un document que pretén generar, acompanyar o facilitar reflexions en les àgores de cada territori.

Partim de la necessitat d'abordar de forma holística el sistema agroalimentari del municipi, tenint en compte tant les dimensions horitzontals (medi ambient, salut, cultura, patrimoni, ocupació, igualtat, educació, etc.) com les dimensions verticals de la cadena (producció, transformació, emmagatzematge, distribució, transport, consum, gestió de residus) tot concebint-lo en el marc d'un context global.

Per tal que des de les revoltes germinin transicions.

MESURES A IMPLEMENTAR DES DE LES INSTITUCIONS LOCALS

En l'àmbit de la governança alimentària:

Defensem la necessitat de pensar els nostres sistemes agroalimentaris des de i per a la ciutadania. Així doncs, considerem com a element central el fet d'habilitar canals de participació, deliberació i decisió sobre les estratègies alimentàries municipals, que funcionin de manera transparent i democràtica.

En aquest sentit, algunes mesures a implementar podrien ser:

1. La creació de Consells Agroalimentaris: espais de participació i interacció de l'administració, la societat civil i els actors interessats, on es defineixin les estratègies a desenvolupar en el municipi i es vetlli pel seu acompliment.
2. Endegar una acció política que impulsi la socialització i el maneig col·lectiu dels béns i serveis públics a través de noves normatives.

3. Elaboració, de forma participativa, de plans, figures d'ordenació territorial i acords de custòdia del territori, per tal de protegir el patrimoni natural i promoure les bones pràctiques agràries. En el procés, involucrar-hi els agents locals interessats així com el personal tècnic i d'investigació.
4. Per tot el que s'ha exposat, és essencial poder comptar amb la participació i visió de les organitzacions de base en qualitat d'agents de gestió social i sostenible del territori, així com cercar la cooperació amb altres municipis amb l'objectiu de bastir xarxes municipalistes (per exemple, per a la generació de sinergies entre Parcs Agraris, cogestió de recursos naturals, intercanvis de productes, etc.)

En l'àmbit de la protecció i la gestió territorial:

Volem nuclis urbans integrats al territori, conscients de les característiques i el valor identitari del paisatge i dels elements que hi estan associats. Per a això, és important gestionar correctament l'ús social del territori, cercant l'equilibri entre els espais de producció alimentària i els espais naturals.

Algunes mesures per afavorir-ho podrien ser:

1. Actualitzar, ampliar o realitzar estudis i anàlisis sobre el territori en base a censos agraris, mapes de canvis d'ús, cadastre, etc., amb la finalitat de definir, delimitar i protegir el paisatge agrari, les conques hidrogràfiques i les costes, així com tots els seus elements patrimonials.

2. Per a aquesta finalitat, es poden utilitzar figures com ara els Parcs Agraris municipals o supramunicipals, acompanyades de Plans de Gestió i dinamització de l'agricultura de proximitat mitjançant accions concretes i pressupostos anuals.
3. Assegurar la gestió col·lectiva dels béns comuns amb les ordenances adients.
4. Crear ordenances relatives al sòl agrari amb l'objectiu d'aprofitar terres agràries infrautilitzades, tant públiques com privades, per a la producció agroecològica.
5. Impulsar horts d'autoconsum i jardins alimentaris en solars, parcs i jardins del municipi, amb dotació d'infraestructures municipals, i gestionats per col·lectius veïnals.
6. Afavorir la implantació de les zones de port pesquer prop dels centres costaners dels municipis, amb la finalitat d'afavorir la creació de punts de venda directa i millorar la inserció del sector pesquer en la vida del municipi.

En l'àmbit de la dinamització del sector agroalimentari

És essencial prioritzar les polítiques municipals que afavoreixin l'augment de població en el medi rural —que actualment es troba molt despoblat—, mitjançant la dinamització del teixit econòmic de sector primari (agrícola, silvícola, pastoral i pesquer) i de les indústries derivades (productes secundaris, serveis, etc.) amb criteris agroecològics i de l'economia social i solidària, posant especial atenció a

procurar la viabilitat de les finques establertes i a la creació de feina adreçada a dones, persones joves, aturades i amb diversitat funcional.

Aquest objectiu es pot aconseguir a partir de:

1. Oferir plans formatius municipals o supramunicipals sobre pràctiques agroecològiques, creació i maneig de cooperatives i entitats de l'economia social i solidària, circuits curts de comercialització, transformació agroalimentària, normatives sanitàries, etc.
2. Fomentar la contractació d'agents de treball i desenvolupament local per a la promoció, implantació i acompanyament de polítiques actives de treball relacionades amb el sector agroalimentari.
3. Facilitar el treball remunerat de les dones en el sector mitjançant l'adaptació de la maquinària, l'adopció de mesures de conciliació familiar i laboral, prioritzant el seu accés a la terra o, per exemple, proporcionant-los assessorament sobre la llei de titularitat compartida de les explotacions agràries.
4. La posada en marxa de línies de finançament, subvencions públiques i desgravacions fiscals per donar suport a iniciatives de producció agroecològica i de proximitat, de transició de l'agricultura convencional a l'agroecològica, etc.
5. Facilitar la incorporació de persones joves al sector mitjançant plans formatius amb la cessió provisional d'habitatge, accés als recursos productius, etc.

6. Impulsar la creació d'empreses públiques de producció primària de serveis (gestió de residus, transformació agroalimentària, gestió forestal, etc.) i plantejar cessions o condicionament d'infraestructures municipals o mancomunades per al seu ús públic (molí d'oli, escorxadors, espais de coworking, centres logístics, obradors i cuines).

En l'àmbit de la gestió dels recursos productius:

Els recursos productius dels quals disposa el municipi han de constituir la base per organitzar el nou sistema agroalimentari. Per a això s'han de tenir en compte, com ja s'ha mencionat, les característiques del territori i les formes de gestió i ordenació més apropiades per tal que existeixi un equilibri entre l'ús social i la conservació del patrimoni natural. Un cop definit això, s'ha de garantir un accés als recursos productius (terra, aigua, llavors) just i sostenible, prioritzant la gestió col·lectiva i comunal. Per exemple a partir de:

1. La creació de bancs, fons o altres figures de gestió, amb sòl públic o privat, per facilitar l'accés a la terra, generant mecanismes que afavoreixin el seu intercanvi i evitin el mercat especulatiu.
2. Impulsar o donar suport a bancs i fires d'intercanvi de llavors, així com a acords amb centres d'investigació per a la conservació de la diversitat genètica associada a l'agricultura i la ramaderia.
3. En relació a les pràctiques productives, impulsar el coneixement agro ecològic a partir de la recuperació dels coneixements locals.
4. Promoure un bon ús de l'aigua a través de l'assessorament, la formació i les ajudes públiques

que permetin millorar els sistemes de reg, amb l'objectiu d'aconseguir un ús més eficient i adequat a les característiques del territori, bo i conservant les infraestructures tradicionals.

5. Esdevenir conscients de la necessitat de defensar els municipis d'amenaques sobre els seus recursos naturals mitjançant declaracions com ara lliures de fracking i lliures de transgènics, mitjançant una moció municipal de la qual es faci seguiment.

En l'àmbit de la comercialització i el consum de proximitat:

Volem un teixit agrari que sustenti els nostres municipis amb aliments ecològics en base a circuits i canals de comercialització diversos, diferents dels de l'economia capitalista i que repercutixin positivament en l'economia local. Aquests circuits han d'integrar-se i contribuir a la consolidació del Mercat Social: una xarxa de producció, distribució i consum de béns i serveis amb criteris ètics, democràtics, ecològics i solidaris, constituïda per empreses i entitats de l'economia social i solidària i pels consumidors.

Per tot això proposem:

1. Enfortir la compra pública alimentària de proximitat, agroecològica i de comerç just en la restauració col·lectiva, a partir, per exemple, de la introducció de criteris d'aquestes característiques en els plecs de condicions de les adjudicacions.
2. Impulsar els mercats de venda directa, fires i altres fórmules de comercialització d'aliments de

proximitat, ecològics i de comerç just, així com facilitar la creació de grups de consum, per exemple, mitjançant la cessió d'espais logístics.

3. La posada en marxa de campanyes informatives de sensibilització per millorar el coneixement d'aquests canals de comercialització de productes locals agroecològics i incentivar-ne així el consum.
4. En aquells municipis que disposen de centrals d'abastiment (Mercabarna, Mercamadrid, etc.), Mercats Municipals i/o llotges de titularitat pública, establir criteris tècnics i polítics per afavorir decididament la comercialització d'aliments de proximitat i agroecològics.
5. Limitar la publicitat, en suports municipals, de missatges relacionats amb l'alimentació que siguin qüestionables des del punt de vista ètic i de la salut.
6. Establir o donar suport a la creació de mecanismes de certificació participativa de productes locals i produïts amb criteris agroecològics, tant a nivell municipal com supramunicipal.

I finalment, en tots els escenaris de comercialització, donar suport a la venda de productes locals i ecològics, amb estratègies de visibilització com ara etiquetatges diferenciadors.

En l'àmbit del canvi cultural:

Perquè els canvis de pràctiques que proposem es mantinguin, completin i enriqueixin han d'anar

acompanyats de canvis de valors. Ens referim als valors d'una societat patriarcal, consumista i individualista que en el sector que ens ocupa té el seu reflex en una baixa valoració d'allò rural, en la reducció de l'alimentació a un bé de consum més i en la instrumentalització la natura, a més de l'escassa capacitat de participació i cooperació que limita les necessàries accions de base.

Per estimular aquests canvis, és important el compromís dels governs locals. Algunes mesures a tenir en compte podrien ser:

1. Revaloritzar socialment el paper de les persones que treballen en el sector primari, especialment dels agricultors i agricultores, donant-los la paraula en espais de debat i formació; per exemple en centres educatius, seminaris o tallers del municipi, com a assessors en projectes d'hortos escolars i menjadors col·lectius ecològics, afavorint l'intercanvi generacional i posant en valor el coneixement tradicional. Prioritzar els espais formatius liderats per dones.
2. Realitzar accions adreçades a revaloritzar el paper de l'alimentació en la nostra salut, en la cultura i en l'economia, des de la perspectiva del valor polític que suposa la cura i la reproducció de la vida.
3. Totes les propostes transformadores han d'anar obligatòriament acompanyades de polítiques en l'àmbit de la igualtat de gènere, especialment les que tinguin objectius educatius, com ara campanyes o activitats de formació.
4. Fomentar amb diferents activitats formatives una relació de respecte i reciprocitat amb la na-

tura de la qual som part. Parlar d'assumptes com l'escalfament global, l'abús de pesticides o fertilitzants químics en l'agricultura, poden ser-ne alguns exemples.

Les següents entitats van col·laborar en la redacció de la carta:

Plataforma Rural / Coordinadora Europea de Vía Campesina / Ecologistas en Acción / Amigos de la Tierra, Comunidad de Madrid / Centro de Estudios Rurales y de Agricultura Internacional (CERAI) / Instituto de Sociología y Estudios Campesinos (ISEC) de la Universidad de Córdoba / Grupo de investigación Paisaje y Territorio en España y América Latina, Universidad Autónoma de Madrid / Cardiff University, Reino Unido / UNED / Plataforma por la Huerta Zaragoza / Proyecto Agros / Red TERRAE / Revista Soberanía Alimentaria, Biodiversidad y Culturas / FUHEM / Emaús / Ingeniería Sin Fronteras de Valencia / Parque Agroecológico Soto del Grillo, ayuntamiento de Rivas Vaciamadrid / Parque Agrario de Fuenlabrada, ayuntamiento de Fuenlabrada / Huertas Life Km0 del ayuntamiento de Zaragoza / Izquierda Unida / Ganemos Madrid / Comunaria / COCEDER / Terra Franca / Perifèries / Garúa s.coop.mad / Germinando iniciativas sociambientales s.coop.mad / Altekio, iniciativas hacia la sostenibilidad s.coop.mad / Heliconia s.coop.mad / Cyclos s.coop.mad / RIPESS EU

+informació: secretaria@reasnet.com

6.2 PER UNA NOVA POLÍTICA SOCIOECONÒMICA

CRISI SISTÈMICA

L'economia és el sistema d'institucions, valors i pràctiques que es dona una societat per definir, mobilitzar, distribuir i organitzar capacitats i recursos per tal de resoldre de la millor manera possible les necessitats i desitjos legítims de tots els seus membres (José Luis Coraggio). Així, vetllar per una bona salut econòmica que assegurí una gestió eficient dels recursos per fer-los arribar als 1,6 milions de persones que cohabitaven a la ciutat ha de ser una prioritat per a l'Ajuntament de Barcelona.

Quan en l'economia imperant es parla de creixement econòmic, no es mencionen les necessitats de la societat ni els recursos existents, sinó que es considera l'increment percentual del producte interior brut. Sota aquesta visió tan estreta, qualsevol activitat que s'escapi de l'intercanvi monetari queda fora del que es considera economia, mentre considera com a riquesa activitats perjudicials per a la societat o el medi ambient, tan sols perquè mouen diners. Aquest indicador no ens mostra tampoc si hi ha un accés equitatiu als béns per part de la tota la població o no. De fet, el mateix sistema potencia la polarització de la riquesa: el mercat es beneficia de l'existència d'una gran massa de mà d'obra disposada a treballar per un salari reduït, de la divisió

sexual del treball i de la deslocalització de certs sectors de producció en països on es practica el treball en condicions insostenibles per a la vida. En aquest context, **la crisi actual no s'entén com una eventualitat sinó com una conseqüència lògica del mateix model econòmic imperant**; una crisi sistèmica.

Davant d'aquesta crisi, es fa imprescindible **experimentar i consolidar noves formes d'entendre l'economia i l'empresa**. L'economia social i solidària pot renovar-les i fer-les més justes democràtiques, solidàries i sostenibles.

OBJECTIU: SOSTENIBILITAT INTEGRAL

Ja no es pot donar una resposta a les emergències derivades de la crisi estructural que no estigui emmarcada en una **estratègia de transformació social a mitjà i llarg termini**. Aquest canvi cap al qual Barcelona ha de transitar implica obrir la mirada i afrontar aquestes emergències d'una manera àmplia que no es limiti a polítiques d'ocupació, sinó que inclogui totes aquelles activitats que fan possible la vida. És per això que l'**economia plural engloba tots els camps del cicle econòmic convencional —producció, comercialització, consum i finançament—, però també el treball domèstic i les tasques de cura, les economies comunitàries, el procomú, l'autoproducció o l'intercanvi no monetaritzat**, entre d'altres. Així mateix, totes les societats han de tendir a assolir la sostenibilitat integral, que té en compte, a més de la sostenibilitat econòmica posant la vida en el centre, la sostenibilitat social, per avançar cap a una societat més justa, i ambiental, assumint les limitacions biofísiques a què estem supeditats.

ECONOMIA PLURAL

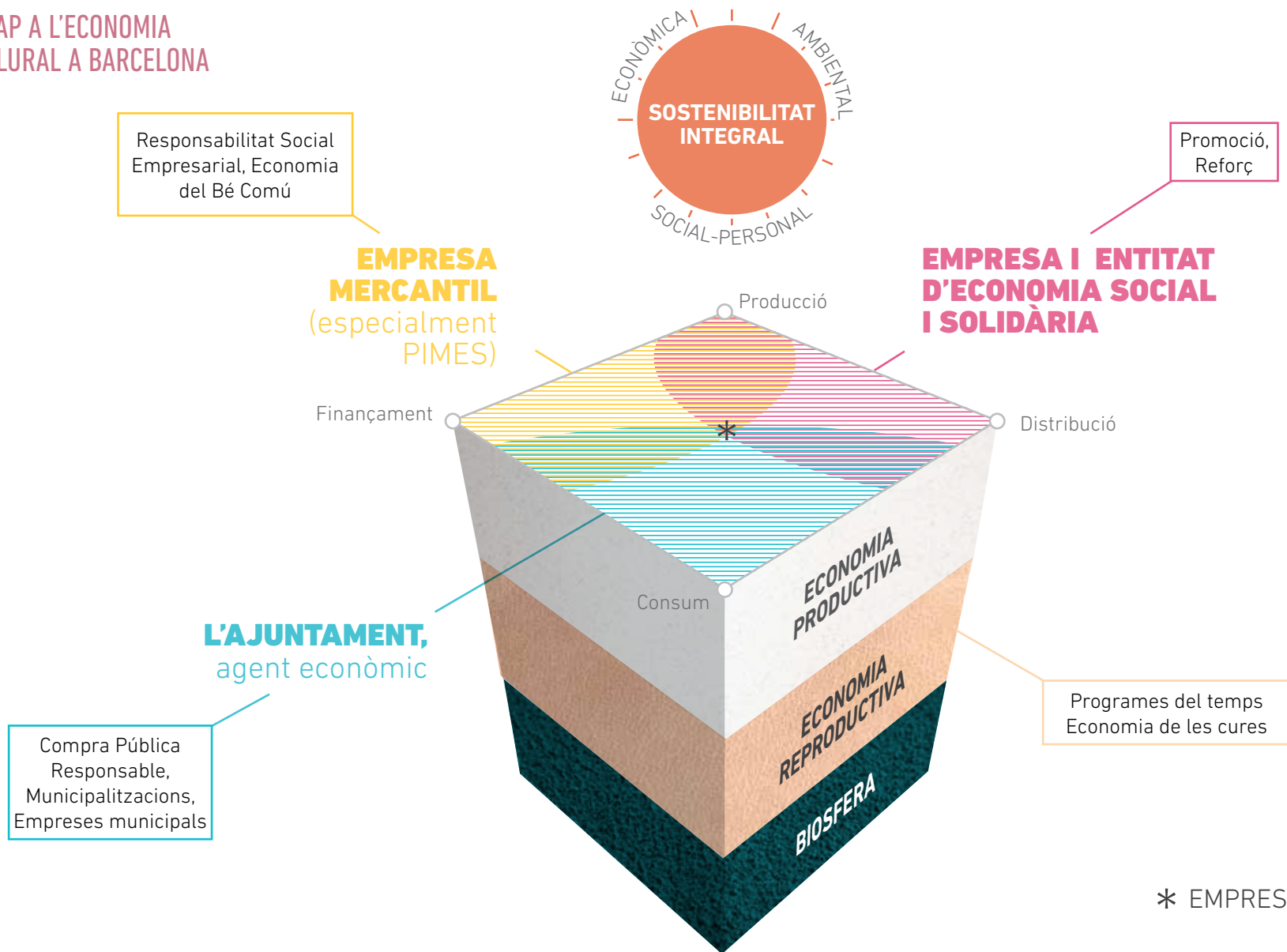
L'economia plural és un sistema econòmic caracteritzat per una combinació d'àmbits (el domèstic, l'economia reproductiva; el públic, l'economia productiva) i de formes diverses de propietat dels mitjans de producció (privada, cooperativa, associativa, estatal, comunal), de tipus de recursos (monetaris i no monetaris), d'actors (treballadores, inversores, consumidores i usuàries, administracions...), de formes de distribució (mercat, reciprocitat, redistribució, autoconsum...) i de motivacions humanes (el servei, la realització personal, la resolució de necessitats, el lucre...), tots els quals, d'una manera o altra, es posen al servei del bé comú.

Considerar l'economia plural, tal com en realitat és, permet que aflorin un conjunt de pràctiques econòmiques valuósíssimes per a la sostenibilitat i la justícia social que fins ara estaven menystingudes o, directament, invisibilitzades.

El canvi de model socioeconòmic que impulsa l'Ajuntament de Barcelona pretén avançar cap a una concepció d'economia plural, que implica:

- Democratitzar la **infraestructura de recursos comuns** (aigua, terra, energia, coneixement...) que han de ser gestionats des de la societat o, quan no pugui ser, des de les administracions.
- **Subordinar el mercat a les exigències del bé comú** i, per tant, regular-lo democràticament tant des dels governs locals, comarcals i nacionals com des de la mateixa ciutadania.
- Impulsar l'**economia desmonetaritzada** basada en els principis de reciprocitat i d'autoconsum.

CAP A L'ECONOMIA PLURAL A BARCELONA



* EMPRESA CIUTADANA

Al mateix temps, la política pública haurà d'equilibrar el pes dels diversos agents econòmics que conformin l'economia productiva:

El **sector privat**, que té com a motor principal la generació de rendibilitat monetària, i que està integrat per societats mercantils.

El **sector públic**, que prioritza la satisfacció de necessitats i que es desenvolupa al seu torn per dues vies:

El **subsector institucional**, conformat per les administracions públiques, així com per empreses estatals, comarcals i municipals, regides totes per institucions públiques sota el control de representants escollits democràticament.

El **subsector social** format per les empreses i entitats de l'ESS.

Les activitats de tots els sectors s'haurien d'adequar progressivament a uns estàndards ecològics i socials en el marc establert per una fiscalitat orientada a la redistribució i a generar un major retorn social i ambiental mitjançant bonificacions, exempcions i impostos.

EMPRESA CIUTADANA

De la mateixa manera que s'espera de les persones que habiten els municipis que vetllin per allò comú i s'impliquin en el desenvolupament del territori per tal de construir ciutats on mereixi la pena viure-hi, hem de poder **exigir a les empreses que**

siguin ciutadanes. "És ciutadana tota empresa que actua amb un esperit de **codesenvolupament amb el seu entorn** i es reconeix responsable del seu esdevenidor. És ciutadana tota empresa que es declara solidària amb el destí de la comunitat on viu. L'empresa ciutadana no pretén substituir els altres sectors de la societat, sinó treballar amb ells en esperit de col·laboració" (Carta de l'empresa ciutadana, 1992). L'empresa ciutadana, a més de productes i serveis útils a les persones, a les quals ven a un preu just, genera uns excedents econòmics i socioculturals que distribueix de manera participativa i equitativa entre els seus membres, l'empresa mateix i la societat.

És en la direcció d'**interpel·lar a les empreses de Barcelona perquè esdevinguin ciutadanes** que es faran les polítiques públiques.

TRANSFORMACIÓ SOCIOECONÒMICA

Atès que l'activitat econòmica té lloc dins de la societat i es beneficia de les estructures (i infraestructures) d'aquesta, l'empresa ha d'establir un vincle de coresponsabilitat i tenir un paper proactiu en la pal·liació de les desigualtats. Ja no es pot donar una resposta a les emergències derivades de la crisi estructural que no estigui emmarcada en una **estratègia de transformació social a mitjà i llarg termini**. Aquesta estratègia s'ha d'acompanyar, necessàriament, d'una integració de les polítiques socials, que consideren la producció i el consum com una qüestió de l'economia i la carència com una qüestió social, i de les polítiques econòmiques.

No ens podem limitar a les polítiques d'ocupació; **l'ESS integra de manera holística tot allò que fa possible la vida** i que, en l'actual societat mercantilitzada, està travessat per una mirada individualista, patriarcal, productivista i capitalista. També són ESS les cooperatives de consum, les cooperatives d'habitatge, els espais de criança autogestionats, els bancs dels temps, els mercats d'intercanvi i els horts comunitaris. Totes aquestes propostes juguen un paper fonamental en l'apoderament de les persones que en formen part, teixint vincles entre elles i amb el territori. L'ESS té la capacitat de desconstruir la forma amb què ens enfrontem al món cada dia, al mateix temps que construeix alternatives. L'ESS pot ser una eina molt apropiada per a una intervenció econòmica que constitueixi un **espai econòmic de proximitat**: la vinculació territorial dels seus membres, la utilització de recursos autòctons, la propensió a l'enxarxament des de la intercooperació i la resistència a la deslocalització.

Impulsar l'ESS a la ciutat passa per **enfortir aquelles entitats que ja treballen en vinculació amb el seu territori** potenciant la reducció de desigualtats i el canvi social i, també, per animar moltes altres ciutats perquè ho facin de la mateixa manera. S'ha d'impulsar l'àmbit no només com a proposta de millores laborals, sinó com a **eina de transformació social clau en la reducció de desigualtats i per a la satisfacció de necessitats**. D'aquesta manera, les polítiques que es duren a terme no seran simplement econòmiques sinó socioeconòmiques. A més, la relació de l'administració amb l'ESS ha de ser bidireccional: no només ha de donar resposta a les necessitats de l'àmbit sinó que la mateixa administració, transversalment, s'ha d'impregnar dels valors de l'ESS.

L'ESS i el desenvolupament local poden interactuar de manera útil si es despleguen conceptualment i operativament amb una voluntat transformadora explícita. L'una concretant en la seva pràctica els **valors cooperatius**, l'altra quan identifica desenvolupament local amb **desenvolupament endogen** i, ambdues, en conseqüència, construeixen noves realitats sota el paradigma de la **sostenibilitat integral** —ecològica, social-personal i econòmica, en aquest ordre, cada una de les quals depèn de l'anterior.

Per tal de donar resposta a aquestes necessitats socials s'ha d'impulsar un **nou model socioeconòmic** que estigui guiat pels **valors** següents: **la cooperació, la qualitat de vida, la sostenibilitat i l'equitat**. La cooperació s'ha d'erigir en el principi rector de la nostra societat assumint que no hi ha vida possible sense vincle amb els altres i entesa també com a pràctica quotidiana. La qualitat de vida implica garantir a la ciutadania la suficiència en el sentit material i immaterial de tot allò que fa possible el seu creixement com a persones. La sostenibilitat implica l'adequació de l'esfera econòmica als límits biofísics del planeta. Finalment, l'equitat és el repartiment equilibrat de la riquesa i dels treballs necessaris per produir-la.

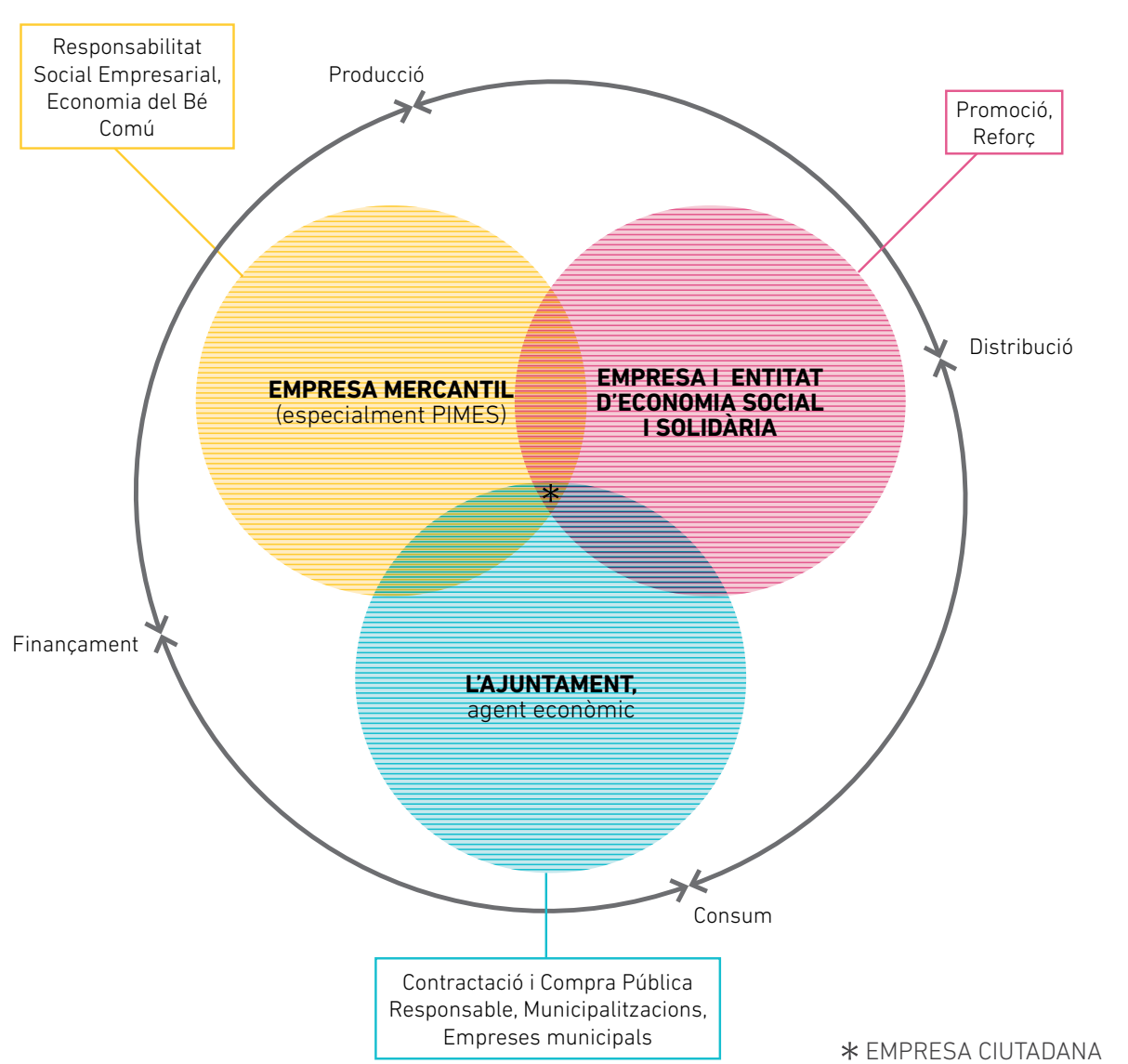
L'aplicació d'aquests valors hauria de significar una reorientació de l'economia en quatre direccions:

- La **regeneració del sistema financer i monetari** perquè serveixi a l'economia productiva i no al capital rendista.
- La **reorientació de l'economia productiva** perquè prioritzi cobrir les necessitats i no estigui tan de-

terminada per criteris de rendibilitat de la inversió o de creixement econòmic.

- La **visibilització, comptabilització i distribució igualitària de l'economia reproductiva**, és a dir, del treball domèstic i de les cures.
- La **reconversió de les nostres formes de producció i de consum** cap a una societat baixa en consum d'energia i de recursos i en generació de residus.

CAP A L'ECONOMIA PLURAL PRODUCTIVA A BARCELONA



- POLÍTIQUES SECTORIALS:**
- política industrial
 - política comercial
 - turisme
 - ocupació
 - innovació social
 - alimentació
 - infraestructures
 - empenedoria
 - consum
 - tecnologia i innovació digital

6.3 PER SABER-NE MÉS

Pla d'Impuls d'Economia Social i Solidària 2016-2019

eldigital.barcelona.cat/wp-content/uploads/2016/11/plaAltresEconomies.pdf

Estratègia d'impuls del consum responsable 2016-2019

ajuntament.barcelona.cat/premsa/2017/02/13/barcelona-impulsa-un-nou-model-de-consum-responsable

Mesura de Govern: Suport i impuls del sector de la restauració de Barcelona

ajuntament.barcelona.cat/premsa/wp-content/uploads/2016/07/DP-MG-Suport-a-la-restauracio.pdf

Programa Barcelona + Sostenible

lameva.barcelona.cat/barcelonasostenible/ca/escoles-sostenibles

Pla Estratègic de Mercats Municipals 2015-2020

<http://ajuntament.barcelona.cat/mercats/sites/default/files/Llibre%20Pla%20Estrategic%20ok.pdf>

Pla d'acció triennal de Mercabarna 2015-2017

www.mercabarna.es/media/upload/arxius/transparencia/info-corporativa/pla-triennal-2015-2017-Mercabarna.pdf

Instruccions municipals de compra pública amb clàusules socials i mediambientals

ajuntament.barcelona.cat/premsa/2016/10/24/lajuntament-es-dota-per-primera-vegada-duna-guia-de-contractacio-publica-social

Pla d'Actuació de Drets Socials i Serveis Socials

w110.bcn.cat/portal/site/ServeisSocials

Pla de Treball de Direcció de Comerç

ajuntament.barcelona.cat/comerc/ca/comerc/pla-dimpuls-i-suport-al-comerc-de-barcelona-2013-2016

Mesura de govern d'impuls de la salut comunitària 2015 – 2019

www.aspb.cat/wp-content/uploads/2016/12/mesura-impuls-salut-comunitaria-2016.pdf

Pla de Prevenció de Residus 2015-2020

estatic.bcn.cat/MediAmbient/Continguts/Vectors_Ambientals/Neteja_i_Gestio_de_Residus/Documents/Fitxers/pla_prevencioresidus.pdf

Llaurant Barcelona

llaurantbarcelona.info/es

Revista Soberanía Alimentaria

www.soberaniaalimentaria.info

ESTRATÈGIA
D'IMPULS DEL
POLÍTICA
ALIMENTÀRIA

2016 ————— 2019



Ajuntament de
Barcelona

Economia
Cooperativa,
Social i Solidària
i Consum